



EGZ nr I

projektowanie i budowanie

tel. 788 705 477

email: arturpiesik.ema@gmail.com

ul. Bydgoska 12, 89-520 Gostycyn

NIP: 5611590619

PROJEKT BUDOWLANY

ARCHITEKTONICZNO-BUDOWLANY

Nazwa zamierzenia budowlanego	PRZEBUDOWA I REMONT BUDYNKU MIESZKALNEGO JEDNORODZINNEGO LEŚNICZÓWKI TUR		
Inwestor:	NADLEŚNICTWO SZUBIN Szubin Wieś 52, 89-200 Szubin		
Adres inwestycji:	TUR 56, GMINA SZUBIN, POWIAT NAKIELSKI, WOJ. KUJAWSKO-POMORSKIE. DZIAŁKA INWESTYCJI NR EWIDENCYJNY 3101/2 OBRĘB EWIDENCYJNY: GRZECZNA PANNA 041005_5.0033.3101/2		
KOB I			
Branża: architektura	<i>Projektant</i>		
OPRACOWANIE SKŁADA SIĘ Z JEDNEGO TOMU, ZAWIERA: I – DOKUMENTACJA PROJEKTOWA II – PRZEDMIAR ROBÓT III – KOSZTORYS INWESTORSKI IV – SPECYFIKACJE TECHNICZNĄ WIORB			
Gostycyn; Data opracowania: 27-04-2023r.		Strona tytułowa	

SPIS TREŚCI

PROJEKT ARCHITEKTONICZNO-BUDOWLANY – część opisowa

1.	DANE OGÓLNE:	4
1.1	INWESTOR:	4
1.2	LOKALIZACJA:	4
1.3	PODSTAWA OPRACOWANIA:	4
2.	RODZAJ I KATEGORIĘ OBIEKTU BUDOWLANEGO BĘDĄCEGO PRZEDMIOTEM ZAMIERZENIA BUDOWLANEGO:	4
3.	ZAMIERZONY SPOSÓB UŻYTKOWANIA ORAZ PROGRAM UŻYTKOWY	6
	OBIEKTU BUDOWLANEGO:	6
4.	UKŁAD PRZESTRZENNY ORAZ FORMĘ ARCHITEKTONICZNĄ	7
	OBIEKTU BUDOWLANEGO:	7
4.1	FORMA ARCHITEKTONICZNA OBIEKTU BUDOWLANEGO:	7
4.2	UKŁAD PRZESTRZENNY:	7
4.3	CHARAKTERYSTYCZNE WYROBY WYKOŃCZENIOWE I KOLORYSTYKA ELEWACJI:	7
4.4	SPOSÓB DOSTOSOWANIA OBIEKTU DO WARUNKÓW WYNIKAJĄCYCH Z WYMAGANYCH PRZEPISAMI SZCZEGÓLNYMI POZWOLEŃ, UZGODNIEŃ LUB OPINII INNYCH ORGANÓW, USTALEŃ MIEJSCOWEGO PLANU ZAGOSPODAROWANIA PRZESTRZENNEGO:	8
4.4.1	OCENA ODDZIAŁYWANIA PRZEDSIĘWZIĘCIA NA ŚRODOWISKO:	8
4.4.2	OCENA ODDZIAŁYWANIA NA OBSZARZE NATURA 2000:	8
4.4.3	USTALENIE MIEJSCOWEGO PLANU ZAGOSPODAROWANIA PRZESTRZENNEGO LUB DECYZJI O WARUNKACH ZABUDOWY W ZAKRESIE CZĘŚCI ARCHITEKTONICZNO-BUDOWLANEJ:	8
5.	CHARAKTERYSTYCZNE PARAMETRY OBIEKTU BUDOWLANEGO:	8
5.1	PARAMETRY OBIEKTU:	8
6.	OPINIA GEOTECHNICZNA ORAZ INFORMACJA O SPOSOBIE POSADOWIENIA OBIEKTU BUDOWLANEGO:	9
7.	LICZBA LOKALI MIESZKALNYCH I UŻYTKOWYCH:	9
8.	OPIS ZAPEWNIENIA NIEZBĘDNYCH WARUNKÓW DO KORZYSTANIA Z OBIEKTÓW UŻYTECZNOŚCI PUBLICZNEJ I MIESZKANIOWEGO BUDOWNICTWA WIELORODZINNEGO PRZEZ OSOBY NIEPEŁNOSPRAWNE:	9
9.	PARAMETRY TECHNICZNE OBIEKTU BUDOWLANEGO CHARAKTERYZUJĄCE WPŁYW OBIEKTU BUDOWLANEGO NA ŚRODOWISKO I JEGO WYKORZYSTYWANIE ORAZ NA ZDROWIE LUDZI I OBIEKTY SĄSIEDNIE:	9
9.1	ZAPOTRZEBOWANIE I JAKOŚĆ WODY ORAZ ILOŚĆ, JAKOŚĆ I SPOSÓB ODPROWADZENIA ŚCIEKÓW ORAZ WÓD OPADOWYCH:	9
9.2	RODZAJ I ILOŚĆ WYTWARZANYCH ODPADÓW:	10
9.3	WŁAŚCIWOŚCI AKUSTYCZNE:	10
9.3	WPŁYW OBIEKTU BUDOWLANEGO NA ISTNIEJĄCY DRZEWOSTAN, POWIERZCHNIE ZIEMI, W TYM GLEBĘ, WODY POWIERZCHNIOWE I PODZIEMNE:	10
10.	ANALIZA TECHNICZNA ŚRODOWISKOWYCH I EKONOMICZNYCH MOŻLIWOŚCI REALIZACJI WYSOCE WYDAJNYCH SYSTEMÓW ALTERNATYWNYCH ZAOPATRZENIA W ENERGIĘ I CIEPŁO:	10
11.	ANALIZA TECHNICZNA I EKONOMICZNA MOŻLIWOŚCI WYKORZYSTANIA URZĄDZEŃ, KTÓRE AUTOMATYCZNIE REGULUJĄ TEMPERATURĘ ODDZIELNIE POSZCZEGÓLNYCH POMIESZCZENIACH LUB W WYZNACZONEJ STREFIE OGRZEWANEJ:	10
12.	INFORMACJE O ZASADNICZYCH ELEMENTACH WYPOSAŻENIA BUDOWLANO-INSTALACYJNEGO, ZAPEWNIAJĄCYCH UŻYTKOWANIE OBIEKTU BUDOWLANEGO ZGODNIE Z PRZEZNACZENIEM:	10
13.	DANE DOTYCZĄCE WARUNKÓW OCHRONY PRZECIWPOŻAROWEJ:	11
13.1	INFORMACJE O POWIERZCHNI WEWNĘTRZNEJ, WYSOKOŚCI I LICZBIE KONDYGNACJI:	11
13.2	CHARAKTERYSTYKĘ ZAGROŻENIA POŻAROWEGO, W TYM INFORMACJE O PARAMETRACH POŻAROWYCH MATERIAŁÓW NIEBEZPIECZNYCH POŻAROWO ORAZ ZAGROŻENIACH WYNIKAJĄCYCH Z PROCESÓW TECHNOLOGICZNYCH, A TAKŻE W ZALEŻNOŚCI OD POTRZEB – CHARAKTERYSTYKĘ POŻARÓW PRZYJĘTYCH DO CELÓW PROJEKTOWYCH:	11
13.3	INFORMACJE O KLASYFIKACJI POŻAROWEJ Z UWAGI NA PRZEZNACZENIE I SPOSÓB UŻYTKOWANIA:	11
13.4	INFORMACJE O KATEGORII ZAGROŻENIA LUDZI ORAZ PRZEWIDYWANEJ LICZBIE OSÓB NA KAŻDEJ KONDYGNACJI, A TAKŻE W POMIESZCZENIACH, KTÓRYCH DRZWI EWAKUACYJNE POWINNY OTWIERAĆ SIĘ NA ZEWNĄTRZ POMIESZCZEŃ:	11
13.5	INFORMACJE O PODZIALE NA STREFY POŻAROWE ORAZ STREFY DYMOWE WRAZ Z OKREŚLENIE SPOSOBU JEGO WYKONANIA:	11
13.6	MAKSYMALNĄ GĘSTOŚĆ OBCIĄŻENIA OGNIOWEGO POSZCZEGÓLNYCH STREF POŻAROWYCH PM WRAZ Z WARUNKAMI PRZYJĘTYMI DO JEJ OKREŚLENIA:	12
13.7	INFORMACJE O KLASIE ODPORNOŚCI POŻAROWEJ ORAZ ODPORNOŚCI OGNIOWEJ I STOPNIU ROZPRZESTRZENIANIA OGNIU PRZEZ ELEMENTY BUDOWLANE:	12
13.8	INFORMACJE O WYSTĘPOWANIU MATERIAŁÓW WYBUCHOWYCH ORAZ ZAGROŻENIA WYBUCEM, W TYM POMIESZCZEŃ ZAGROŻONYCH WYBUCEM:	12
13.9	INFORMACJE O WARUNKACH I STRATEGII EWAKUACJI LUDZI LUB ICH URATOWANIA W INNY SPOSÓB, UWZGLĘDNIAJĄCE LICZBĘ I STAN SPRAWNOŚCI OSÓB PRZEBYWAJĄCYCH W OBIEKCIE:	12
13.10	INFORMACJE O DOBORZE URZĄDZEŃ PRZECIWPOŻAROWYCH ORAZ INNYCH INSTALACJI I URZĄDZEŃ SŁUŻĄCYCH BEZPIECZEŃSTWU POŻAROWEMU WRAZ Z OKREŚLENIE ZAKRESU I CELU ICH STOSOWANIA:	12
13.11	INFORMACJE O PRZYGOTOWANIU OBIEKTU BUDOWLANEGO DO PROWADZENIA DZIAŁAŃ RATOWNICZYCH, W TYM INFORMACJE O PUNKTACH POBORU WODY DO CELÓW PRZECIWPOŻAROWYCH, NASADACH SŁUŻĄCYCH DO ZASILANIA URZĄDZEŃ GAŚNICZYCH I INNYCH ROZWIĄZANIACH PRZEWIDZIANYCH DO TYCH DZIAŁAŃ ORAZ DŹWIGACH DLA EKIP RATOWNICZYCH I PROWADZĄCYCH DO NICH DOJŚCIACH:	12
13.12	INFORMACJE O USYTUOWANIU Z UWAGI NA BEZPIECZEŃSTWO POŻAROWE, W TYM INFORMACJE O PARAMETRACH WPŁYWAJĄCYCH NA ODLEGŁOŚCI DOPUSZCZALNE:	12

13.13 INFORMACJE O ROZWIĄZANIACH ZAMIENNYCH W STOSUNKU DO WYMAGAŃ OCHRONY PRZECIWPOŻAROWEJ ZASTOSOWANYCH NA PODSTAWIE ZGODY, O KTÓREJ MOWA W ART. 6C PKT 1 LUB 2 USTAWY Z DNIA 24 SIERPNIA 1991 R. O OCHRONIE PRZECIWPOŻAROWEJ, W ZAKRESIE ROZWIĄZAŃ OBJĘTYCH PROJEKTEM ARCHITEKTONICZNO-BUDOWLANYM:.....	13
14.OŚWIADCZENIE PROJEKTANTA.....	12

PROJEKT ARCHITEKTONICZNO-BUDOWLANY – część graficzna

Nr rysunku	Nazwa rysunku	str
A01	Rzut poddasza	13
A02	Rzut dachu	14
A03	Elewacje	15

PROJEKT ARCHITEKTONICZNO-BUDOWLANY

CZĘŚĆ OPISOWA

1. DANE OGÓLNE:

1.1 INWESTOR:

Inwestorem jest Nadleśnictwo Szubin, Szubin Wieś 52, 89-200 Szubin.

1.2 LOKALIZACJA:

Działka o nr ewid. 3101/2 na której projektowane są roboty budowlane obejmujące przebudowę i remont budynku mieszkalnego jednorodzinnego - leśniczówki Tur, zlokalizowana w miejscowości Tur, jednostka ewidencyjna Szubin.

1.3 PODSTAWA OPRACOWANIA:

- Umowa z Inwestorem, wizja lokalna;
- Program funkcjonalno-użytkowy ustalony z Inwestorem;
- Wypis i wyrys z rejestru gruntów;
- ustawa Prawo budowlane,
- dokumentacja archiwalna projektu budowlanego,
- normy, rozporządzenia i ustawy dla poszczególnych branż,
- uzgodnienia z inwestorem,
- umowy z gestorami sieci,
- wizja lokalna na terenie nieruchomości,
- mapa zasadnicza,
- Eurokody i normy PN.

2. RODZAJ I KATEGORIĘ OBIEKTU BUDOWLANEGO BĘDĄCEGO PRZEDMIOTEM ZAMIERZENIA BUDOWLANEGO:

Kategoria obiektu budowlanego – I

Opracowanie obejmuje wykonanie robót budowlanych polegających na remoncie i przebudowie przegrody zewnętrznej oraz elementów konstrukcyjnych budynku mieszkalnego jednorodzinnego – leśniczówki Tur.

W ramach projektowanego zamierzenia budowlanego wykonanie robót budowlanych polegających na:

- przebudowie dachu ze wstawieniem dwóch okien dachowych,
- przebudowy stropu poddasza,
- remoncie obejmującym wymianę pokrycia dachowego na blachodachówkę płaską wraz z niezbędnymi obróbkami blacharskimi,
- remoncie obejmującym wymianę rynien i rur spustowych wraz z odprowadzeniem wody poza obszar budynku, blacharskimi,
- remoncie obejmującym uzupełnienie izolacji termicznej dachu od strony poddasza nieużytkowego, blacharskimi,
- remoncie obejmującym zabudowę ścian na poddaszu nieużytkowanym,
- konserwacji elementów drewnianych

Szczegółowy opis dotyczący remontu i konserwacji nie wymagających pozwolenia na budowę i zgłoszenia robót budowlanych w projekcie technicznym.

2.1 ROBOTY BUDOWLANE - PRZEBUDOWA:

2.1.1 PRZEBUDOWA DACHU:

- wstawienie dwóch okien dachowych na wschodniej połaci dachowej,
- wstawienie wymianów drewnianych przy oknach dachowych,
- wzmocnienie krokwi w miejscu montażu schodków kominarskich,
- wykonanie instalacji odgromowej wg. części branży elektrycznej projektu technicznego,
- montaż płotków śniegowych,
- montaż stopni i ław kominarskich,
- montaż 2 przewodów wentylacyjnych z kominami w dachu budynku,
- uzupełnienie podbitki drewnianej okapów dachu,

2.1.2 PRZEBUDOWA STROPU:

- demontaż desek podłogowych,
- oczyszczenie stropu z polepy,
- wykonanie uzupełnień ślepego pułapu poprzez odeskowanie na łątach,
- montaż izolacji termicznej i akustycznej z wełny mineralnej,
- montaż izolacji przeciwwilgociowej,
- montaż podłogi z płyt OSB,
- wykonanie wewnętrznej instalacji elektrycznej wg. części branży elektrycznej projektu technicznego,

2.2 ROBOTY BUDOWLANE - REMONT:

2.2.1 WYMIANA POKRYCIA DACHOWEGO NA BLACHODACHÓWKĘ PŁASKĄ WRAZ Z NIEZBĘDNymi OBRÓBKAMI BLACHARSKIMI:

- demontaż poszycia dachowego z gontu ułożonego na pełnym deskowaniu,
- demontaż obróbek blacharskich,
- montaż kontrłat drewnianych na istniejącym deskowaniu,
- ułożenie izolacji z membrany dachowej,
- montaż łąt drewnianych na kontrłatach,
- montaż blachodachówki płaskiej,
- wykonanie wymiany poszycia dachowego na wszystkich połaciach dachowych wchodzących w skład budynku mieszkalnego leśniczówki,
- demontaż pokrycia dachowego z płyty poliwęglanowej na przydomowym ganku,
- montaż poszycia dachowego z blachodachówki płaskiej na istniejących łątach przydomowego ganku,
- wykonanie podbitki na całej powierzchni dachu ganku z desek boazerii,
- oczyszczenie pokrycia dachowego z gontu bitumicznego na dachu przyległej wiaty,
- montaż kontrłat drewnianych na istniejącym deskowaniu na dachu przyległej wiaty,
- montaż łąt drewnianych na kontrłatach,
- wzmocnienie konstrukcji wiaty mieczami drewnianymi,
- montaż blachodachówki płaskiej,

- wykonanie nowych obróbek blacharskich dachu wraz z opierzeniem kominów,
- wyrównanie istniejących okien dachowych do poziomu nowego pokrycia dachowego,
- demontaż poszycia dachowego z gontu bitumicznego na dachu zejścia do piwnicy,
- wykonanie nowego poszycia dachowego z gontu bitumicznego na dachu zejścia do piwnicy,
- montaż płotków śniegowych, stopni i ław kominiarskich,
- demontaż i ponowny montaż anten i urządzeń teletechnicznych zamontowanych na dachu,
- oczyszczenie kominów z zielonego nalotu,

2.2.2 WYMIANA RYNIEN I RUR SPUSTOWYCH WRAZ Z ODPROWADZENIEM WODY POZA OBSZAR BUDYNKU:

- wymiana orynowania wraz z wymianą rur spustowych,
- orynnowanie istniejących dachów wchodzących w skład budynku mieszkalnego leśniczówki,
- remont istniejącego odwodnienia terenu,

2.2.3 UZUPEŁNIENIE IZOLACJI TERMICZNEJ DACHU OD STRONY PODDASZA NIEUŻYTKOWEGO:

- docieplenie dachu wełną mineralną gr. 10cm montowaną w suficie podwieszanym,
- wykonanie sufitu podwieszanego oraz ścian ukośnych z płyt gipsowo kartonowych na stelażu z profili metalowych wg. wytycznych producenta, wraz w wypełnieniu przestrzeni w stelażach wełną mineralną,

2.2.4 ZABUDOWA ŚCIAN NA PODDASZU NIEUŻYTKOWANYM:

- wykonanie rusztu metalowego z wypełnieniem wełną mineralną,
- montaż płyt gipsowo-kartonowych,
- wykonanie gładzi gipsowej,
- malowanie okładziny,

2.2.5 KONSERWACJA ELEMENTÓW DREWNIANYCH:

- oczyszczenie elementów drewnianych konstrukcji dachu i podbitki dachowej z zielonego nalotu,
- wykonanie uzupełnień i wymiana uszkodzonej podbitki drewnianej w połaci dachowej,
- malowanie elementów drewnianych konstrukcji dachu i podbitki dachowej,
- malowanie konstrukcji wiaty oraz przydomowego ganku,

3. ZAMIERZONY SPOSÓB UŻYTKOWANIA ORAZ PROGRAM UŻYTKOWY OBIEKTU BUDOWLANEGO:

Przedmiotowy obiekt budowlany to budynek mieszkalny jednorodzinny, wolnostojący, częściowo podpiwniczony, piętrowy z poddaszem użytkowym. Na poziomie parteru znajdują się dwa wejścia główne do budynku, do części biurowej leśniczówki oraz drugie wejście do części mieszkalnej leśniczówki. Nad każdym z wejść do obiektu wykonane zadanie konstrukcji drewnianej w formie wiaty.

Budynek posiada dwie kondygnacje nadziemne, poddasze nieużytkowe oraz częściowe podpiwniczenie.

Przedmiotowa przebudowa budynku mieszkalnego jednorodzinnego wraz remontem obiektu budowlanego nie wpływa na zmianę sposobu użytkowania obiektu oraz na jego program użytkowy.

Wstawienie dwóch okien dachowych w celu doświetlenia poddasza nieużytkowego, remont wykonany w celu poprawienia izolacji termicznej przegród budowlanych, naprawa uszkodzeń i poprawienia estetyki architektonicznej budynku.

4. UKŁAD PRZESTRZENNY ORAZ FORMĘ ARCHITEKTONICZNĄ OBIEKTU BUDOWLANEGO:

4.1 FORMA ARCHITEKTONICZNA OBIEKTU BUDOWLANEGO:

Budynek w konstrukcji tradycyjnej, ściany murowane z bloczków gazobetonowych i cegły, ściany fundamentowe betonowe i z bloczków betonowych, fundamenty z ław żelbetowych, dach dwuspadowy o konstrukcji drewnianej płatwiowo-krokwiowej.

Zakres przebudowy obejmuje wstawienie dwóch okien dachowych na wschodniej połaci dachowej, wzmocnienie skorodowanych belek stropowych nad piętrem.

Remont obejmuje wymianę pokrycia dachowego z gontu papowego na pokrycie z blachodachówki płaskiej, wymiana rynien i rur spustowych, wykonanie instalacji odgromowej, montaż płotków przeciwniegowych, stopni i ław kominiarskich. Remont stropu drewnianego obejmujący wymianę podłogi z desek oraz wymianę ocieplenia z polepy na wełnę mineralną. Remont poszycia dachu od strony wewnętrznej na poddaszu budynku. Docieplenie dachu wełną mineralną. Konserwacja elementów drewnianych zewnętrznych.

Forma architektoniczna budynku dostosowana do krajobrazu i otaczającej zabudowy w zakresie skali, rozwiązań materiałowych, kolorystyki i detalu architektonicznego. Projektowane roboty budowlane w żaden niekorzystny sposób nie narusza istniejących walorów krajobrazowych oraz wartości historycznych. Budynek nawiązuje parametrami technicznymi i architektonicznymi do istniejącej zabudowy.

Okno dachowe 3 szybowe o wymiarze 66x140cm, dwukomorowe o współczynniku przenikania ciepła okna max. $U=1,1W/m^2K$.

4.2 UKŁAD PRZESTRZENNY:

Budynek mieszkalny jednorodzinny z pomieszczeniem biurowym w ramach działania leśniczówki Tur.

W ramach projektowanej przebudowy doświetlenie pomieszczenia nie przeznaczonego na pobyt ludzi, pomieszczenie na poddaszu nieużytkowym w formie strychu. Dojście do pomieszczenia poprzez korytarz na piętrze i wejście poprzez właz strychowy rozkładanymi schodami.

Projektowana przebudowa z remontem budynku poprawi izolację cieplną dachu oraz stropu między piętrem, a poddaszem nieużytkowym.

Budynek położony poniżej 25m nad terenem, odległość między górną krawędzią wewnętrznego podokiennika, a podłogą wynosi co najmniej 85cm.

4.3 CHARAKTERYSTYCZNE WYROBY WYKOŃCZENIOWE I KOLORYSTYKA ELEWACJI:

Projektowana stolarka okienna w kolorze grafitowym. Wykonywane w ramach remontu i konserwacji pokrycie dachu z blachodachówki płaskiej w kolorze grafitowym. Elementy drewniane wymagające konserwacji w kolorze brązowym. Płatki przeciwniegowie, stopnie i ławy kominiarskie, rynny i rury spustowe w kolorze pokrycia dachowego.

Dla przedmiotowego budynku brak jest wymogu dostosowania do warunków wynikających z wymaganych przepisami szczególnymi pozwoleń, uzgodnień lub opinii innych organów, o których mowa w art. 32 ust. 1 pkt 2 ustawy Prawo budowlane, lub ustaleń miejscowego planu zagospodarowania przestrzennego, a w przypadku jego

braku - z decyzji o warunkach zabudowy i zagospodarowania terenu albo uchwały o ustaleniu lokalizacji inwestycji mieszkaniowej lub inwestycji towarzyszących.

4.4 SPOSÓB DOSTOSOWANIA OBIEKTU DO WARUNKÓW WYNIKAJĄCYCH Z WYMAGANYCH PRZEPISAMI SZCZEGÓLNYMI POZWOLEŃ, UZGODNIEŃ LUB OPINII INNYCH ORGANÓW, USTALEŃ MIEJSCOWEGO PLANU ZAGOSPODAROWANIA PRZESTRZENNEGO:

4.4.1 OCENA ODDZIAŁYWANIA PRZEDSIĘWZIĘCIA NA ŚRODOWISKO:

Inwestycja nie stanowi przedsięwzięcia mogącego znacząco oddziaływać na środowisko wymienionego w Rozporządzeniu Rady Ministrów z dnia 10 września 2019r. w sprawie przedsięwzięć mogących znacząco oddziaływać na środowisko. Zgodnie z przepisami ustawy z dnia 03 października 2008r. o udostępnieniu informacji o środowisku i jego ochronie, udziale społeczeństwa w ochronie środowiska oraz o ocenach oddziaływania na środowisko, uzyskanie decyzji o środowiskowych uwarunkowaniach nie jest wymagane. Teren inwestycji nie jest zlokalizowany na terenie Równiny Szubińskiego- Łabiszyńska.

4.4.2 OCENA ODDZIAŁYWANIA NA OBSZARZE NATURA 2000:

Teren inwestycji położony jest poza obszarem Natura 2000. Projektowane zamierzenie nie pogorszy stanu siedlisk przyrodniczych i siedlisk gatunków roślin i zwierząt.

4.4.3 USTALENIE MIEJSCOWEGO PLANU ZAGOSPODAROWANIA PRZESTRZENNEGO LUB DECYZJI O WARUNKACH ZABUDOWY W ZAKRESIE CZĘŚCI ARCHITEKTONICZNO-BUDOWLANEJ:

Dla przedmiotowej działki nr ewid. 3101/2 na której projektowane są roboty budowlane dla budynku mieszkalnego jednorodzinnego - leśniczówki Tur, zlokalizowana w miejscowości Tur, jednostka ewidencyjna Szubin, nie obowiązują ustalenia miejscowego planu zagospodarowania przestrzennego. Dla przedmiotowych robót budowlanych nie jest wymagana decyzja o warunkach zabudowy zgodnie z ustawą o planowaniu i zagospodarowaniu przestrzennym; polegające na remoncie, montażu lub przebudowie, jeżeli nie powodują zmiany sposobu zagospodarowania terenu i użytkowania obiektu budowlanego oraz nie zmieniają jego formy architektonicznej, a także nie są zaliczone do przedsięwzięć wymagających przeprowadzenia postępowania w sprawie oceny oddziaływania na środowisko, w rozumieniu przepisów o ochronie środowiska, albo niewymagające pozwolenia na budowę.

5. CHARAKTERYSTYCZNE PARAMETRY OBIEKTU BUDOWLANEGO:

5.1 PARAMETRY OBIEKTU:

W ramach projektowanej przebudowy i remontu budynku leśniczówki nie wystąpi zmiana parametrów obiektu budowlanego oraz funkcja i powierzchnia poszczególnych kondygnacji bez zmian.

Nazwa powierzchni:	Wartość: [m ²]
Powierzchnia podłogi poddasza nieużytkowanego	41,95

6. OPINIA GEOTECHNICZNA ORAZ INFORMACJA O SPOSOBIE POSADOWIENIA OBIEKTU BUDOWLANEGO:

Przedmiotowy budynek zaliczono do pierwszej kategorii posadowienia zgodnie z Rozporządzeniem Ministra Transportu, Budownictwa i Gospodarki Morskiej z dnia 25 kwietnia 2012r. w sprawie ustalania geotechnicznych warunków posadowienia obiektów budowlanych.

W ramach projektowanych robót budowlanych nie zostanie zwiększone z znaczący sposób obciążenie działające na fundament. Nie projektuje się wykonywania robót ziemnych oraz robót budowlanych na gruncie.

7. LICZBA LOKALI MIESZKALNYCH I UŻYTKOWYCH:

Budynek mieszkalny jednorodzinny jednolokalowy, z pomieszczeniem biurowym na potrzeby prowadzenia leśniczówki.

8. OPIS ZAPEWNIENIA NIEZBĘDNYCH WARUNKÓW DO KORZYSTANIA Z OBIEKTÓW UŻYTECZNOŚCI PUBLICZNEJ I MIESZKANIOWEGO BUDOWNICTWA WIELORODZINNEGO PRZEZ OSOBY NIEPEŁNOSPRAWNE:

Nie dotyczy.

9. PARAMETRY TECHNICZNE OBIEKTU BUDOWLANEGO CHARAKTERYZUJĄCE WPŁYW OBIEKTU BUDOWLANEGO NA ŚRODOWISKO I JEGO WYKORZYSTYWANIE ORAZ NA ZDROWIE LUDZI I OBIEKTY SĄSIEDNIE:

Roboty budowlane w przedmiotowym budynku zaprojektowano z materiałów i wyrobów w taki sposób by obiekt nie stanowił zagrożenia dla higieny i zdrowia użytkowników lub sąsiadów. Budynek oraz jego sposób użytkowania nie powoduje wydzielania się gazów toksycznych, obecności szkodliwych pyłów, zanieczyszczenia lub zatrucia wody lub gleby, nieprawidłowego usuwania dymu i spalin oraz nieczystości i odpadów w postaci stałej lub ciekłej, występowania wilgoci w elementach budowlanych lub na ich powierzchniach, niekontrolowanej infiltracji powietrza zewnętrznego, przedostawania się gryzoni do wnętrza, ograniczenia nasłonecznienia i oświetlenia naturalnego. Inwestycja nie powoduje zmian stosunków wodnych, ani nie emituje zanieczyszczeń atmosferycznych. Dla przedmiotowego budynku nie występują w związku z użytkowaniem ponadnormatywna emisja hałasu, wibracji i promieniowania jonizującego, nie występuje pole elektromagnetyczne czy inne zakłócenie.

9.1 ZAPOTRZEBOWANIE I JAKOŚĆ WODY ORAZ ILOŚĆ, JAKOŚĆ I SPOSÓB ODPROWADZENIA ŚCIEKÓW ORAZ WÓD OPADOWYCH:

Zapotrzebowanie na wodę do celów socjalno-bytowych w budynku mieszkalnym jednorodzinym bez zmian.

Odprowadzenie ścieków sanitarnych z budynku bez zmian. Roboty budowlane nie dotyczą instalacji sanitarnych w budynku.

W rejonie planowanej inwestycji brak jest czynnej kanalizacji deszczowej. Wody opadowe odprowadzane z dachu przedmiotowego budynku poprzez odpowiednie ukształtowanie terenu na powierzchnie chłonne zielone.

9.2 RODZAJ I ILOŚĆ WYTWARZANYCH ODPADÓW:

Odpady stałe gromadzone będą w kontenerach umieszczonych na terenie działki pokazanej na projekcie zagospodarowania działki. Odbierane będą przez lokalny zakład komunalny. W ramach projektowanego sposobu użytkowania nie będą wytwarzane odpady niebezpieczne.

9.3 WŁAŚCIWOŚCI AKUSTYCZNE:

Budynek i urządzenia z nim związane wykonane w taki sposób, aby poziom hałasu, na który będą narażeni użytkownicy lub ludzie znajdujący się w ich sąsiedztwie, nie stanowił zagrożenia dla ich zdrowia, a także umożliwiał im pracę, odpoczynek i sen w zadowalających warunkach.

Pomieszczenia w przedmiotowym budynku wraz zamierzonym sposobem użytkowania chronione przed hałasem zewnętrznym przenikającym do pomieszczenia spoza budynku; pochodzącym od instalacji i urządzeń stanowiących techniczne wyposażenie budynku; powietrznym i uderzeniowym, wytwarzanym przez użytkowników innych mieszkań, lokali użytkowych lub pomieszczeń o różnych wymaganiach użytkowych; pogłosowym, powstającym w wyniku odbić fal dźwiękowych od przegród ograniczających dane pomieszczenie.

9.3 WPŁYW OBIEKTU BUDOWLANEGO NA ISTNIEJĄCY DRZEWOSTAN, POWIERZCHNIĘ ZIEMI, W TYM GLEBĘ, WODY POWIERZCHNIOWE I PODZIEMNE:

Projektowana budowa budynku nie powoduje na terenie gdzie zostanie posadowiony żadnych ingerencji w istniejący drzewostan i zieleń wysoką. Wpływ projektowanego obiektu na istniejący drzewostan, powierzchnię ziemi, glebę, wody powierzchniowe i podziemne jest znikomy. Obiekt ze względu na jego wysokość nie powoduje większego zacieniania otoczenia, a płytkie fundamenty w niewielkim stopniu naruszają układy korzeniowe.

10. ANALIZA TECHNICZNA ŚRODOWISKOWYCH I EKONOMICZNYCH MOŻLIWOŚCI REALIZACJI WYSOCE WYDAJNYCH SYSTEMÓW ALTERNATYWNYCH ZAOPATRZENIA W ENERGIĘ I CIEPŁO:

Wymiana kotła na paliwo stałe wg. odrębnego opracowania. Nie dotyczy projektowanego zamierzenia budowlanego.

11. ANALIZA TECHNICZNA I EKONOMICZNA MOŻLIWOŚCI WYKORZYSTANIA URZĄDZEŃ, KTÓRE AUTOMATYCZNIE REGULUJĄ TEMPERATURĘ ODDZIELNIE POSZCZEGÓLNYCH POMIESZCZENIACH LUB W WYZNACZONEJ STREFIE OGRZEWANEJ:

Wymiana kotła na paliwo stałe wg. odrębnego opracowania. Nie dotyczy projektowanego zamierzenia budowlanego.

12. INFORMACJE O ZASADNICZYCH ELEMENTACH WYPOSAŻENIA BUDOWLANO-INSTALACYJNEGO, ZAPEWNIAJĄCYCH UŻYTKOWANIE OBIEKTU BUDOWLANEGO ZGODNIE Z PRZEZNACZENIEM:

Przyłącze wodociągowe - przyłącze wodociągowe istniejące.

Przyłącze kanalizacji sanitarnej - przyłącze kanalizacji sanitarnej istniejące.

Ogrzewanie - źródło ciepła kocioł na paliwo stałe (drewno).

Wentylacja – istniejąca grawitacyjna, projektowane wyloty wentylacyjne w dachu.

Zasilanie elektryczne – istniejące przyłącze napowietrzne.

Projektowana instalacja odgromowa oraz instalacja elektryczna wewnętrzna wg. projektu technicznego.

Instalacja odgromowa - projektuje się instalację odgromową wg. projektu technicznego branży elektrycznej,

Instalacja elektryczna – projektuje się instalację wewnętrzną elektryczną wg. projektu technicznego branży elektrycznej.

13. DANE DOTYCZĄCE WARUNKÓW OCHRONY PRZECIWPOŻAROWEJ:

13.1 INFORMACJE O POWIERZCHNI WEWNĘTRZNEJ, WYSOKOŚCI I LICZBIE KONDYGNACJI:

Zgodnie z Rozporządzeniem Ministra Spraw Wewnętrznych i Administracji z dnia 17 września 2021r. w sprawie uzgadniania projektu zagospodarowania działki lub terenu, projektu architektoniczno-budowlanego, projektu technicznego oraz projektu urządzenia przeciwpożarowego pod względem zgodności z wymaganiami ochrony przeciwpożarowej projektowany obiekt ZL IV – budynek mieszkalny jednorodzinny nie wymaga uzgadniania projektu zagospodarowania działki lub terenu, projektu architektoniczno-budowlanego, projektu technicznego oraz projektu urządzenia przeciwpożarowego pod względem zgodności z wymaganiami ochrony przeciwpożarowej.

13.2 CHARAKTERYSTYKĘ ZAGROŻENIA POŻAROWEGO, W TYM INFORMACJE O PARAMETRACH POŻAROWYCH MATERIAŁÓW NIEBEZPIECZNYCH POŻAROWO ORAZ ZAGROŻENIACH WYNIKAJĄCYCH Z PROCESÓW TECHNOLOGICZNYCH, A TAKŻE W ZALEŻNOŚCI OD POTRZEB – CHARAKTERYSTYKĘ POŻARÓW PRZYJĘTYCH DO CELÓW PROJEKTOWYCH:

W budynku nie przewiduje się składowania substancji palnych oraz materiałów klasyfikowanych jako niebezpieczne pożarowo w rozumieniu przepisów przeciwpożarowych, takich jak gazy palne, ciecze łatwopalne, materiały pirotechniczne, wybuchowe itp. W rozpatrywanym obiekcie przewiduje się występowanie typowych materiałów drewnopochodne oraz tworzywa sztuczne. Pod względem palności w zdecydowanej większości reprezentowane będą materiały stałe.

Budynek nie jest wyposażony w instalację gazową zasilaną z miejskiej sieci gazowej. W obiekcie nie będzie również użytkowany ani przechowywany gaz płynny propan butan.

13.3 INFORMACJE O KLASYFIKACJI POŻAROWEJ Z UWAGI NA PRZEZNACZENIE I SPOSÓB UŻYTKOWANIA:

Ze względu na wysokość budynek zaliczono do budynków niskich (N). Budynek z uwagi na swoją funkcję i przeznaczenia zakwalifikowano do kategorii zagrożenia ludzi ZL.

13.4 INFORMACJE O KATEGORII ZAGROŻENIA LUDZI ORAZ PRZEWIDYWANEJ LICZBIE OSÓB NA KAŻDEJ KONDYGNACJI, A TAKŻE W POMIĘSZCZENIACH, KTÓRYCH DRZWI EWAKUACYJNE POWINNY OTWIERAĆ SIĘ NA ZEWNĄTRZ POMIĘSZCZEŃ:

Budynek mieszkalny jednorodzinny zakwalifikowano do kategorii zagrożenia ludzi ZL IV.

13.5 INFORMACJE O PODZIALE NA STREFY POŻAROWE ORAZ STREFY DYMOWE WRAZ Z OKREŚLENIE SPOSOBU JEGO WYKONANIA:

Przyjęto jedną strefę pożarową w budynku o jednej kondygnacji do 8 000m².

13.6 MAKSYMALNA GĘSTOŚĆ OBCIĄŻENIA OGNIOWEGO POSZCZEGÓLNYCH STREF POŻAROWYCH PM WRAZ Z WARUNKAMI PRZYJĘTAMI DO JEJ OKREŚLENIA:

Dla budynku zakwalifikowanych do ZL nie wyznacza się gęstości obciążenia ogniowego. W pomieszczeniach gęstość obciążenia ogniowego nie przekroczy wartości 500 MJ/m².

13.7 INFORMACJE O KLASIE ODPORNOŚCI POŻAROWEJ ORAZ ODPORNOŚCI OGNIOWEJ I STOPNIU ROZPRZESTRZENIANIA OGNIU PRZEZ ELEMENTY BUDOWLANE:

Wymagania dotyczące odporności pożarowej budynku nie dotyczą przedmiotowego budynku mieszkalnego jednorodzinnego do trzech kondygnacji nadziemnych łącznie. Elementy konstrukcyjne budynku powinny spełniać wymogi NRO. Elementy drewniane konstrukcji zaimpregnowane do stopnia niepalności jako trudno zapalny. Wykończenie dachu zabezpieczyć poprzez płyty gipsowo kartonowe EI15.

13.8 INFORMACJE O WYSTĘPOWANIU MATERIAŁÓW WYBUCHOWYCH ORAZ ZAGROŻENIA WYBUCHEM, W TYM POMIESZCZEŃ ZAGROŻONYCH WYBUCHEM:

W obiekcie i na terenie działki nie są prowadzone procesy technologiczne z użyciem materiałów mogących wytworzyć mieszaniny wybuchowe oraz nie przewiduje się magazynowania takich materiałów. W budynku nie występują pomieszczenia zagrożone wybuchem oraz na terenie przyległym nie wyznacza się przestrzeni zagrożonych wybuchem. Nie wyznacza się również stref zagrożenia wybuchem.

13.9 INFORMACJE O WARUNKACH I STRATEGII EWAKUACJI LUDZI LUB ICH URATOWANIA W INNY SPOSÓB, UWZGLĘDNIAJĄCE LICZBĘ I STAN SPRAWNOŚCI OSÓB PRZEBYWAJĄCYCH W OBIEKCIE:

Ogólne zasady ewakuacji.

13.10 INFORMACJE O DOBORZE URZĄDZEŃ PRZECIWPOŻAROWYCH ORAZ INNYCH INSTALACJI I URZĄDZEŃ SŁUŻĄCYCH BEZPIECZEŃSTWU POŻAROWEMU WRAZ Z OKREŚLENIEM ZAKRESU I CELU ICH STOSOWANIA:

Budynek i projektowany sposób użytkowania na podstawie Rozporządzenia Ministra Spraw Wewnętrznych i Administracji w sprawie ochrony przeciwpożarowej budynków, innych obiektów budowlanych i terenów, nie wymaga stosowania systemu sygnalizacji pożarowej oraz nie wymaga stosowania stałych urządzeń gaśniczych.

13.11 INFORMACJE O PRZYGOTOWANIU OBIEKTU BUDOWLANEGO DO PROWADZENIA DZIAŁAŃ RATOWNICZYCH, W TYM INFORMACJE O PUNKTACH POBORU WODY DO CELÓW PRZECIWPOŻAROWYCH, NASADACH SŁUŻĄCYCH DO ZASILANIA URZĄDZEŃ GAŚNICZYCH I INNYCH ROZWIĄZANIACH PRZEWIDZIANYCH DO TYCH DZIAŁAŃ ORAZ DŹWIGACH DLA EKIP RATOWNICZYCH I PROWADZĄCYCH DO NICH DOJŚCIACH:

Dla kategorii zagrożenia ludzi ZLIV – nie jest wymagane stosowanie podręcznego sprzętu gaśniczego. Do projektowanego obiektu nie jest konieczne doprowadzenie drogi pożarowej.

13.12 INFORMACJE O USYTUOWANIU Z UWAGI NA BEZPIECZEŃSTWO POŻAROWE, W TYM INFORMACJE O PARAMETRACH WPŁYWAJĄCYCH NA ODLEGŁOŚCI DOPUSZCZALNE:

Przedmiotowy budynek usytuowany w odległości ponad 8m od najbliższej zlokalizowanego budynku. W odległości ponad 12m od projektowanego budynku nie znajdują się budynki z przekryciem dachu rozprzestrzeniającego ogień. Odległość od terenów oznaczonych jako grunty leśne ponad 12m.

13.13 INFORMACJE O ROZWIĄZANIACH ZAMIENNYCH W STOSUNKU DO WYMAGAŃ OCHRONY PRZECIWPOŻAROWEJ ZASTOSOWANYCH NA PODSTAWIE ZGODY, O KTÓREJ MOWA W ART. 6C PKT 1 LUB 2 USTAWY Z DNIA 24 SIERPNIA 1991 R. O OCHRONIE PRZECIWPOŻAROWEJ, W ZAKRESIE ROZWIĄZAŃ OBJĘTYCH PROJEKTEM ARCHITEKTONICZNO-BUDOWLANYM:

Nie dotyczy.

Branża: architektoniczna – Projektant:

OŚWIADCZENIE

Na podstawie art. 34 ust. 3d pkt 3 Ustawy z dnia 7 lipca 1994 r. Prawo budowlane oświadczam, że projekt architektoniczno-budowlany dla zamierzenia budowlanego:

**PRZEBUDOWA I REMONT
BUDYNKU MIESZKALNEGO JEDNORODZINNEGO**

Inwestor:

NADLEŚNICTWO SZUBIN
Szubin Wieś 52, 89-200 Szubin

Adres inwestycji:

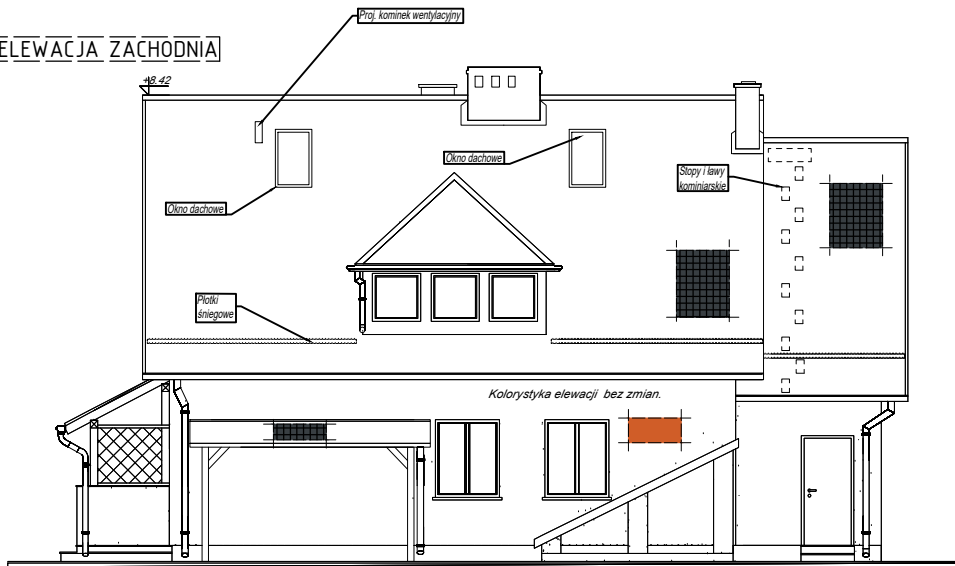
**TUR 56, GMINA SZUBIN,
POWIAT NAKIELSKI, WOJ. KUJAWSKO-POMORSKIE.
DZIAŁKA INWESTYCJI NR EWIDENCYJNY 3101/2
OBRĘB EWIDENCYJNY: GRZECZNA PANNA 041005_5.0033.3101/2**

sporządziłam/sporządziłem zgodnie z obowiązującymi przepisami i zasadami wiedzy technicznej.

Zespół projektowy:

Branża: architektoniczna – Projektant:

ELEWACJA ZACHODNIA

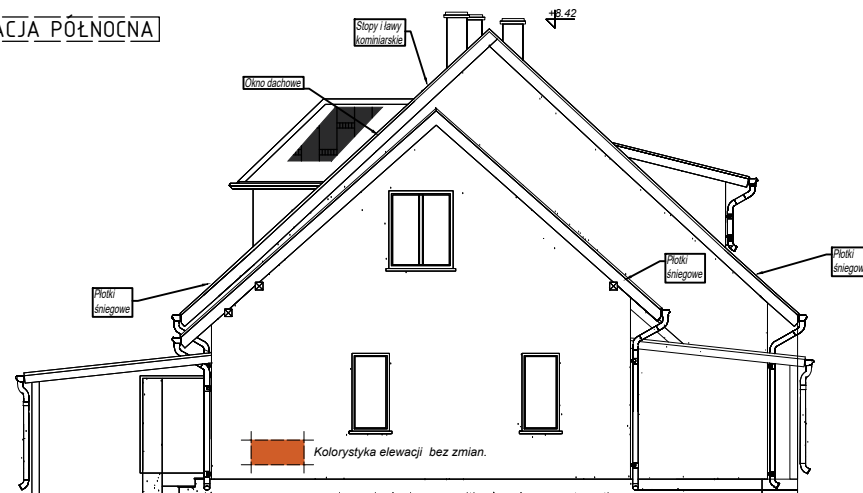


LEGENDA:

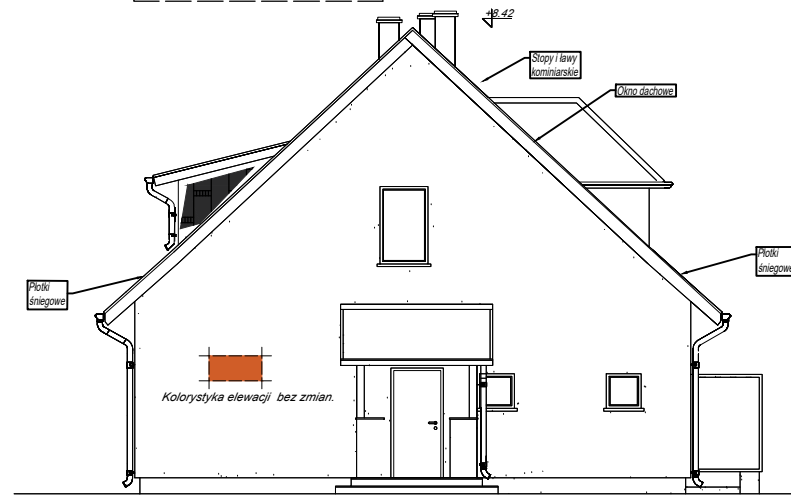
	Blachodachówka płaska	RAL 7016
	Konserwacja elementów drewnianych	RAL 3007
	Gont bitumiczny	RAL 7016

Kolory są w formie podglądowej, ostateczny kolor uzgodnić z Inwestorem.

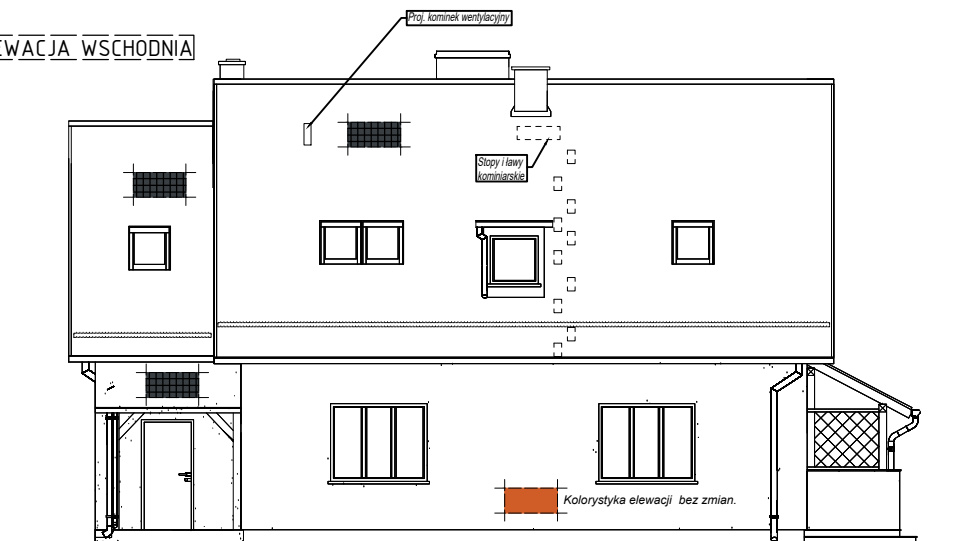
ELEWACJA PÓŁNOCNA



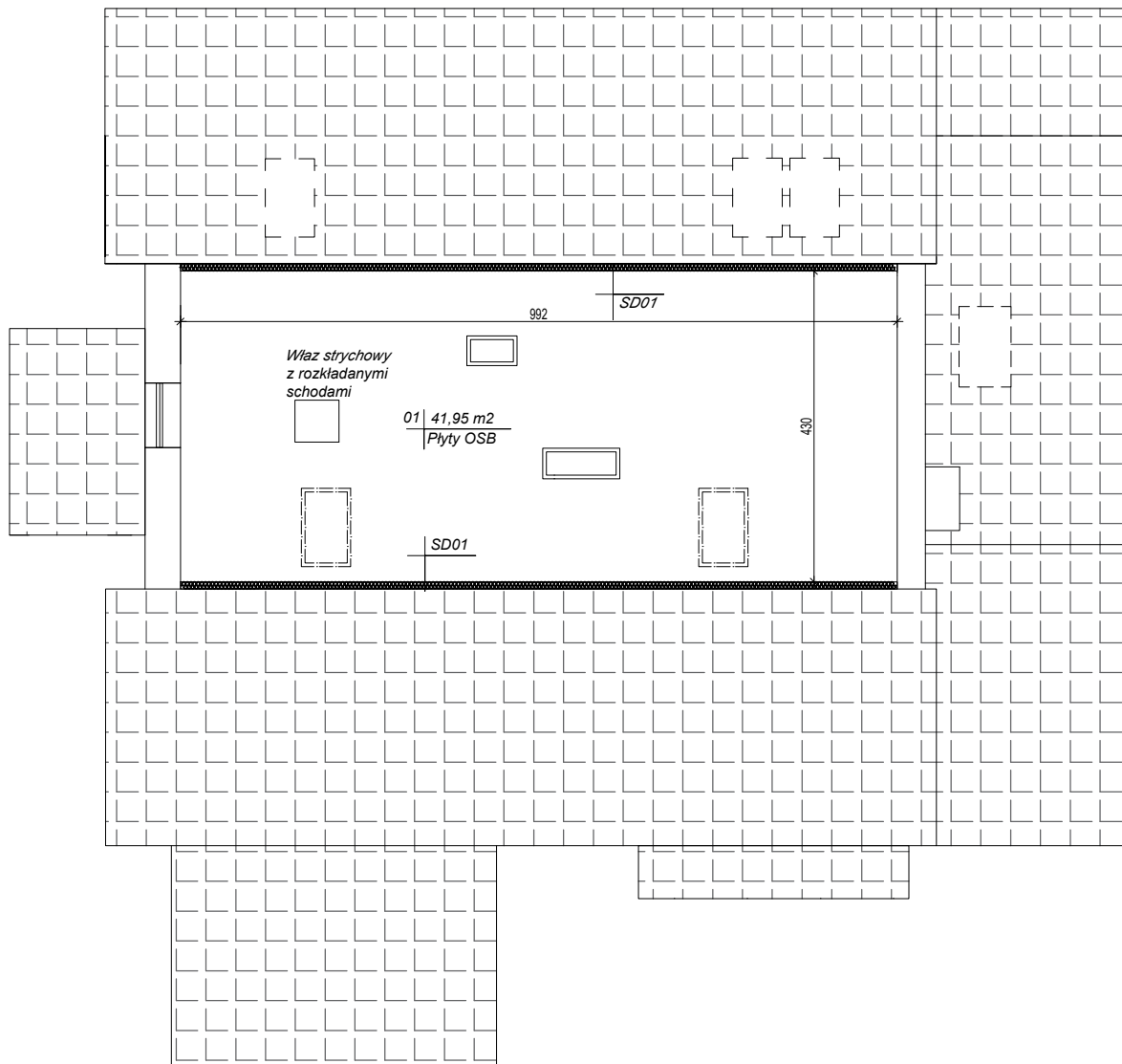
ELEWACJA POŁUDNIOWA



ELEWACJA WSCHODNIA



PROJEKT ARCHITEKTONICZNO-BUDOWLANY				
NUMER RYSUNKU:	A01	DATA:	27.04.2023	SKALA:
OBIEKT/INWESTYCJA:	PRZEBUDOWA I REMONT BUDYNKU MIESZKALNEGO JEDNORODZINNEGO LEŚNICZÓWKI TUR			
ADRES INWESTYCJI:	TUR 041005_5.0033_3101/2			NR DZIAŁKI: 3101/2
INWESTOR:	JEDN. EWID. SZUBIN			
BRANŻA:	NADLEŚNICTWO SZUBIN, SZUBIN WIEŚ 52, 89-200 SZUBIN			
	ARCHITEKTONICZNA:			



Powierzchnia podłogi 41,95 m²

LEGENDA:

SD01
Projektowana blachodachówka płaska
Projektowana łata drewniana
Projektowana kontrłata drewniana.
Projektowana membrana dachowa.
Istniejące deskowanie pełne.
Istniejąca krokiew/wełna mineralna
Projektowana wełna mineralna/ruszt
Projektowana warstwa płyt g-k
Projektowana gładź gipsowa

gr. 10cm
gr. 1,25cm
gr. 0,5cm

PROJEKT ARCHITEKTONICZNO-BUDOWLANY					
NUMER RYSUNKU:	A02	DATA:	27.04.2023	SKALA:	1:100
NAZWA RYSUNKU:	RZUT PODDASZA				
OBIEKT / INWESTYCJA:	PRZEBUDOWA I REMONT BUDYNKU MIESZKALNEGO JEDNORODZINNEGO LEŚNICZÓWKI TUR				
ADRES INWESTYCJI:	TUR 041005_5.0033. 3101/2 JEDN. EWID. SZUBIN				NR DZIAŁKI: 3101/2
INWESTOR:	NADLEŚNICTWO SZUBIN, SZUBIN WIEŚ 52, 89-200 SZUBIN				
BRANŻA:	ARCHITEKTONICZNA				

